


Objednatel projektu:	MĚSTO ŽDĀR NAD SÁZAVOU Žižkova 227/1 591 31 Žďár nad Sázavou 1	 Ing. Tomáš Petr Nad Vápenicí 42, 59242, Jimramov - Benátky tel.: (+420) 605 169 968 email: petr.projekt@gmail.com	
Zodp. projektant:	ING. TOMÁŠ PETR		
Zpracoval:	ING. TOMÁŠ PETR		
Akce: ZASTÁVKY MHD LIBICKÁ A SÁZAVSKÁ ŽDĀR NAD SÁZAVOU		Stupeň:	DUR
		Zák. č.:	041
		Datum:	03/2017
		Formát:	24 x A4
Obsah: PŘÍLOHA A: PRŮVODNÍ ZPRÁVA PŘÍLOHA B.1: SOUHRNNÁ TECHNICKÁ ZPRÁVA SÁZAVSKÁ PŘÍLOHA B.2: SOUHRNNÁ TECHNICKÁ ZPRÁVA LIBICKÁ PŘÍLOHA B.3: SCHÉMA PŘÍSTŘEŠKU		Měřítko:	-
		Číslo přílohy: A, B.1, B.2, B.3	Číslo paré:

Obsah

1.	PŘÍLOHA A – PRŮVODNÍ ZPRÁVA	3
1.1	Identifikační údaje	4
1.1.1	Údaje o stavbě	4
1.1.2	Údaje o objednateli projektové dokumentace	5
1.1.3	Údaje o zpracovateli projektové dokumentace	5
1.2	Seznam vstupních podkladů	5
1.3	Seznam použitých norem a předpisů	5
1.4	Údaje o území	6
1.4.1	Rozsah řešeného území	6
1.4.2	Dosavadní využití a zastavěnost území - Sázavská	6
1.4.3	Dosavadní využití a zastavěnost území - Libická	7
1.4.4	Údaje o ochraně území podle jiných právních předpisů (památková rezervace, památková zóna, zvláště chráněné území, záplavové území apod.)	9
1.4.5	Údaje o odtokových poměrech	9
1.4.6	Údaje o souladu s územně plánovací dokumentací	9
1.4.7	Seznam pozemků a staveb dotčených prováděním stavby (podle katastru nemovitostí) - Sázavská 10	
1.4.8	Seznam pozemků a staveb dotčených prováděním stavby (podle katastru nemovitostí) - Libická 10	
1.5	Údaje o stavbě	11
1.5.1	Nová stavba nebo změna dokončené stavby	11
1.5.2	Účel užívání stavby	11
1.5.3	Trvalá nebo dočasná stavba	11
1.5.4	Údaje o ochraně stavby podle jiných právních předpisů (kulturní památka apod.)	11
1.5.5	Údaje o dodržení technických požadavků na stavby a obecných technických požadavků zabezpečujících bezbariérové užívání staveb.	11
1.5.6	Navrhované kapacity stavby	11
2.	PŘÍLOHA B.1 – SOUHRNNÁ TECHNICKÁ ZPRÁVA - SÁZAVSKÁ	12
2.1	Popis území stavby	13
2.1.1	Stávající ochranná a bezpečnostní pásma	13
2.1.2	Vliv stavby na okolní stavby a pozemky, vliv stavby na odtokové poměry v území	13
2.1.3	Požadavky na asanace, demolice, kácení dřevin	13
2.2	Celkový popis stavby	13
2.2.1	Popis stavby	13
2.2.2	Odvodnění	14
2.2.3	Dopravní značení	14
2.2.4	Rozhledové poměry	15
2.2.5	Požárně bezpečnostní řešení	15
2.2.6	Řešení vegetace a souvisejících terénních úprav	15
2.2.7	Popis vlivů stavby na životní prostředí a jeho ochrana	15
2.3	Zásady organizace výstavby	15
2.3.1	Napojení staveniště na stávající dopravní a technickou infrastrukturu	15
2.3.2	Ochrana okolí staveniště a požadavky na související asanace, demolice, kácení dřevin	15

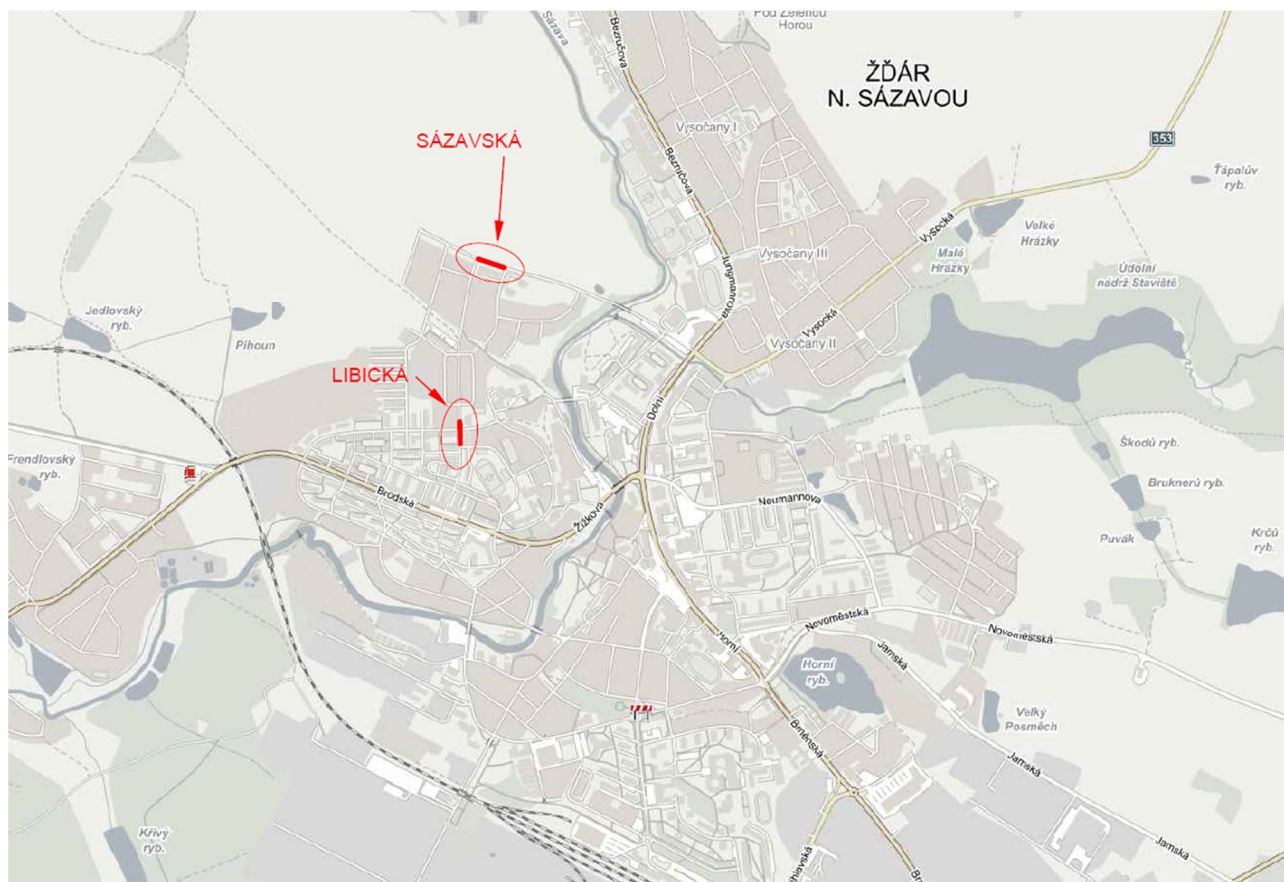
2.3.3	Maximální zábory pro staveniště (dočasné / trvalé)	16
3.	PŘÍLOHA B.2 – SOUHRNNÁ TECHNICKÁ ZPRÁVA - LIBICKÁ	17
3.1	Popis území stavby	18
3.1.1	Stávající ochranná a bezpečnostní pásma	18
3.1.2	Vliv stavby na okolní stavby a pozemky, vliv stavby na odtokové poměry v území	18
3.1.3	Požadavky na asanace, demolice, kácení dřevin	19
3.2	Celkový popis stavby	20
3.2.1	Popis stavby	20
3.2.2	Osvětlení	21
3.2.3	Přeložka plotu	21
3.2.4	Přeložka podzemního vedení vysokého napětí – investor E.ON, Česká republika, s.r.o.	21
3.2.5	Rekonstrukce vodovodu ul. Revoluční v souvislosti s vybudováním zastávek - investor SVK Žďársko	22
3.2.6	Odvodnění	22
3.2.7	Dopravní značení	22
3.2.8	Rozhledové poměry	22
3.2.9	Požárně bezpečnostní řešení	23
3.2.10	Řešení vegetace a souvisejících terénních úprav	23
3.2.11	Popis vlivů stavby na životní prostředí a jeho ochrana	23
3.3	Zásady organizace výstavby	23
3.3.1	Napojení staveniště na stávající dopravní a technickou infrastrukturu	23
3.3.2	Ochrana okolí staveniště a požadavky na související asanace, demolice, kácení dřevin	23
3.3.3	Maximální zábory pro staveniště (dočasné / trvalé)	23

1. PŘÍLOHA A – PRŮVODNÍ ZPRÁVA

1.1 Identifikační údaje

1.1.1 Údaje o stavbě

Název stavby:	Zastávky MHD Libická a Sázavská, Žďár nad Sázavou
Katastrální území:	Město Žďár [795232]
Obec:	Žďár nad Sázavou
Kraj:	Vysočina
Předmět PD:	Dokumentace k územnímu řízení
Druh stavby:	Zastávky MHD, komunikace pro pěší



1.1.2 Údaje o objednateli projektové dokumentace

Město Ždár nad Sázavou
Žižkova 227/1, 591 01 Ždár nad Sázavou
IČO: 295841, DIČ: CZ 00295841
telefon: 566 688 181
e-mail: meu@zdarns.cz

1.1.3 Údaje o zpracovateli projektové dokumentace

Ing. Tomáš Petr
Autorizovaný inženýr pro obor dopravní stavby, č. 1005530
Nad Vápenicí 42, 592 42, Jimramov – Benátky
IČO: 01320963
Mobil: + 420 605 169 968
E-mail: petr.projekt@gmail.com

1.2 Seznam vstupních podkladů

- § Katastrální mapa.
- § Zaměření stávajícího stavu.
- § Oznámení polohy inženýrských sítí.
- § Fotodokumentace současného stavu.
- § Mapové podklady ČÚZK: <http://geoportal.cuzk.cz/>
- § Mapové podklady: <https://mapy.cz/>

1.3 Seznam použitých norem a předpisů

- § ČSN 73 6102 - Projektování křižovatek na pozemních komunikacích
- § ČSN 73 6110 - Projektování místních komunikací
- § ČSN 73 6425 – Autobusové, trolejbusové a tramvajové zastávky, přestupní uzly a stanoviště – Část 1: Navrhování zastávek
- § TP 65 - Zásady pro dopravní značení na pozemních komunikacích - II. vydání
- § TP 133 - Zásady pro vodorovné dopravní značení na pozemních komunikacích - II. Vydání
- § TP 170 – Navrhování vozovek pozemních komunikací
- § Vyhláška MDS ČR č. 104/1997 Sb., kterou se provádí zákon o pozemních komunikacích (ve znění pozdějších předpisů)
- § Vyhláška MDS ČR č. 398/2009 Sb. O obecných technických požadavcích zabezpečujících bezbariérové užívání staveb

1.4 Údaje o území

1.4.1 Rozsah řešeného území

Jedná se o území zastavěné.

Studie řeší umístění zastávek MHD na ulicích Sázavská, Libická – Revoluční ve Žďáru nad Sázavou.

1.4.2 Dosavadní využití a zastavěnost území - Sázavská

Ulice Sázavská se nachází v severozápadní části města Žďár nad Sázavou. Řešená poloha nové zastávky MHD se pak nachází mezi křižovatkami s ulicemi Kupecká a Libická. Stávající místní obslužná komunikace dosahuje šířky 8 m mezi obrubami. Po jedné straně komunikace se nachází zhruba 2,5 m široký pruh zeleně, podél kterého vede chodník. Za chodníkem se nachází svah se zelení a za ním bytové domy. Na opačné straně komunikace se pak nachází pole, která je možné dle územního plánu v budoucnu zastavět pro účely bydlení.

Fotodokumentace současného stavu:



Obr. 1



Obr. 2

1.4.3 Dosavadní využití a zastavěnost území - Libická

Řešená poloha nové zastávky MHD se nachází v prostoru křižovatky ulic Libická – Revoluční. Místní obslužná komunikace zde dosahuje šířky 7 m mezi obrubami. Po obou stranách komunikace se nacházejí stávající chodníky, zeleň a bytová zástavba. V řešeném prostoru jsou na ulici Libická – Revoluční napojeny ulice Komenského a okružní ve stávající průsečné křižovatce.

Fotodokumentace současného stavu:



Obr. 3
Pohled z ulice Libická směrem k Revoluční



Obr. 4

Pohled z ulice Revoluční směrem k Libické



Obr. 5

Stávající místo pro přecházení ramene křižovatky ulice Libická

- 1.4.4 Údaje o ochraně území podle jiných právních předpisů (památková rezervace, památková zóna, zvláště chráněné území, záplavové území apod.)

Řešené území se nachází v rozsáhlém chráněném území dle katastru nemovitostí.

- 1.4.5 Údaje o odtokových poměrech

Stávající komunikace jsou odvodněny uličními vpustmi do kanalizace.

- 1.4.6 Údaje o souladu s územně plánovací dokumentací

Sázavská:

Stavba se nachází na plochách definovaných v ÚP jako DS plochy dopravní infrastruktury – silniční a ZV zeleň – veřejná.

Libická:

Stavba se nachází na plochách definovaných v ÚP jako DS plochy dopravní infrastruktury – silniční, BH bydlení – v bytových domech, OV občanské vybavení – veřejná vybavenost

1.4.7 Seznam pozemků a staveb dotčených prováděním stavby (podle katastru nemovitostí) - Sázavská

OZNAČENÍ PARCELY	DRUH POZEMKU	ZPŮSOB VYUŽITÍ	VLASTNICKÉ PRÁVO
8003	trvalý travní porost		Město Žďár nad Sázavou, Žižkova 227/1, Žďár nad Sázavou 1, 59101 Žďár nad Sázavou
8002/1	ostatní plocha	ostatní komunikace	Město Žďár nad Sázavou, Žižkova 227/1, Žďár nad Sázavou 1, 59101 Žďár nad Sázavou
8001/24	orná půda		Město Žďár nad Sázavou, Žižkova 227/1, Žďár nad Sázavou 1, 59101 Žďár nad Sázavou

1.4.8 Seznam pozemků a staveb dotčených prováděním stavby (podle katastru nemovitostí) - Libická

OZNAČENÍ PARCELY	DRUH POZEMKU	ZPŮSOB VYUŽITÍ	VLASTNICKÉ PRÁVO
1185	ostatní plocha	ostatní komunikace	Město Žďár nad Sázavou, Žižkova 227/1, Žďár nad Sázavou 1, 59101 Žďár nad Sázavou
1352	ostatní plocha	ostatní komunikace	Město Žďár nad Sázavou, Žižkova 227/1, Žďár nad Sázavou 1, 59101 Žďár nad Sázavou
1384	ostatní plocha	zeleň	Město Žďár nad Sázavou, Žižkova 227/1, Žďár nad Sázavou 1, 59101 Žďár nad Sázavou
1385	ostatní plocha	ostatní komunikace	Město Žďár nad Sázavou, Žižkova 227/1, Žďár nad Sázavou 1, 59101 Žďár nad Sázavou
1386	ostatní plocha	ostatní komunikace	Město Žďár nad Sázavou, Žižkova 227/1, Žďár nad Sázavou 1, 59101 Žďár nad Sázavou
1389	ostatní plocha	zeleň	Město Žďár nad Sázavou, Žižkova 227/1, Žďár nad Sázavou 1, 59101 Žďár nad Sázavou
1390	ostatní plocha	ostatní komunikace	Město Žďár nad Sázavou, Žižkova 227/1, Žďár nad Sázavou 1, 59101 Žďár nad Sázavou
1394	ostatní plocha	ostatní komunikace	Město Žďár nad Sázavou, Žižkova 227/1, Žďár nad Sázavou 1, 59101 Žďár nad Sázavou
1395	ostatní plocha	ostatní komunikace	Město Žďár nad Sázavou, Žižkova 227/1, Žďár nad Sázavou 1, 59101 Žďár nad Sázavou
1425	ostatní plocha	ostatní komunikace	Město Žďár nad Sázavou, Žižkova 227/1, Žďár nad Sázavou 1, 59101 Žďár nad Sázavou
1431	ostatní plocha	ostatní komunikace	Město Žďár nad Sázavou, Žižkova 227/1, Žďár nad Sázavou 1, 59101 Žďár nad Sázavou
1428/2	ostatní plocha	ostatní komunikace	Město Žďár nad Sázavou, Žižkova 227/1, Žďár nad Sázavou 1, 59101 Žďár nad Sázavou
1428/5	ostatní plocha	zeleň	Město Žďár nad Sázavou, Žižkova 227/1, Žďár nad Sázavou 1, 59101 Žďár nad Sázavou
1429/4	ostatní plocha	zeleň	Město Žďár nad Sázavou, Žižkova 227/1, Žďár nad Sázavou 1, 59101 Žďár nad Sázavou
1429/5	ostatní plocha	ostatní komunikace	Město Žďár nad Sázavou, Žižkova 227/1, Žďár nad Sázavou 1, 59101 Žďár nad Sázavou
1429/6	ostatní plocha	ostatní komunikace	Město Žďár nad Sázavou, Žižkova 227/1, Žďár nad Sázavou 1, 59101 Žďár nad Sázavou
1430/1	ostatní plocha	zeleň	Město Žďár nad Sázavou, Žižkova 227/1, Žďár nad Sázavou 1, 59101 Žďár nad Sázavou
1430/4	ostatní plocha	zeleň	Město Žďár nad Sázavou, Žižkova 227/1, Žďár nad Sázavou 1, 59101 Žďár nad Sázavou
1430/6	ostatní plocha	zeleň	Město Žďár nad Sázavou, Žižkova 227/1, Žďár nad Sázavou 1, 59101 Žďár nad Sázavou
2031/4	ostatní plocha	ostatní komunikace	Město Žďár nad Sázavou, Žižkova 227/1, Žďár nad Sázavou 1, 59101 Žďár nad Sázavou

1.5 Údaje o stavbě

1.5.1 Nová stavba nebo změna dokončené stavby

U všech zastávek se jedná o novou stavbu.

1.5.2 Účel užívání stavby

Projekt řeší umístění autobusových zastávek MHD. Jeho cílem je zlepšení dopravní obsluhy řešené lokality hromadnou dopravou. Z důvodu bezpečnosti a plynulosti provozu jsou navrhovány zastávky mimo jízdní pruh v samostatných autobusových pruzích.

1.5.3 Trvalá nebo dočasná stavba

Jedná se o stavbu trvalou.

1.5.4 Údaje o ochraně stavby podle jiných právních předpisů (kulturní památka apod.)

Nevztahuje se na řešené území.

1.5.5 Údaje o dodržení technických požadavků na stavby a obecných technických požadavků zabezpečujících bezbariérové užívání staveb.

V návrhu byly dodržovány předpisy a normy dle seznamu, uvedeném v článku 1.3 Seznam použitých norem a předpisů.

1.5.6 Navrhované kapacity stavby

Byly navrženy 2 zastávky MHD pro oba jízdní směry (Sázavská a Libická).

Zastávky jsou v obou jízdních směrech navrženy mimo jízdní pruh v zastávkovém zálivu s kapacitou 1 autobusu.

2. PŘÍLOHA B.1 – SOUHRNNÁ TECHNICKÁ ZPRÁVA - SÁZAVSKÁ

2.1 Popis území stavby

2.1.1 Stávající ochranná a bezpečnostní pásma

Stávající inženýrské sítě:

- § Vedení NN (E.ON, Česká republika, s.r.o.)
- § Vedení VN (E.ON, Česká republika, s.r.o.)
- § Kabel veřejného osvětlení
- § Vodovod (Vodárenská akciová společnost, a.s.)
- § Kanalizace (Vodárenská akciová společnost, a.s.)
- § Telekomunikační síť (Česká telekomunikační infrastruktura a.s.)
- § Telekomunikační síť (Satt, a.s.)
- § Plynovod (RWE GasNet, s.r.o.)

2.1.2 Vliv stavby na okolní stavby a pozemky, vliv stavby na odtokové poměry v území

Stavba nebude mít negativní vliv na okolní stavby a pozemky.

Stavbou dojde k navýšení přítoku do stávající kanalizace o novou plochu autobusových zálivů a nových chodníků a nástupišť. Jedná se o novou zpevněnou plochu 280 m².

2.1.3 Požadavky na asanace, demolice, kácení dřevin

K demolicím ani ke kácení dřevin nedojde. Dojde k odstranění stávajících obrubníků a seříznutí asfaltové hrany v místě napojení stavby na stávající stav.

2.2 Celkový popis stavby

2.2.1 Popis stavby

Z důvodu bezpečnosti a plynulosti provozu byly navrženy zastávky mimo jízdní pruh v samostatných autobusových pruzích typu II (zálivová zastávka – bez fyzického oddělení). Pro umístění zastávky byl vybrán prostor mezi křižovatkami ulic Sázavská/Kupecká a Sázavská/Libická.

Zastávkové zálivy:

Po obou stranách komunikace Sázavská byl navržen záliv o šířce 3 m, který je oddělen od přilehlého jízdního pruhu vodícím proužkem šířky 0,25 m. Protože se na jižní straně řešeného území nachází podél stávajícího chodníku svah pod bytovými domy, byly z důvodu úspory stavebních nákladů zúženy jízdní pruhy komunikace na 3 m. To bude mít navíc pozitivní efekt z hlediska zklidnění dopravy. Pro oba zálivy byly navrženy vyřazovací úseky délky 25 m a zařazovací úseky délky 15 m. Délka nástupní hrany obou zastávek je 12 m. Příčný sklon zálivu je navržen odvrácený od nástupní hrany o velikosti 2 %.

Nástupiště:

Začátek zastávky bude vyznačen svislou dopravní značkou IJ4b na označniku zastávky.

Povrch nástupiště bude rovný, neklouzavý s příčným sklonem 0,5 – 2,0 % se spádem ke komunikaci. Podélný sklon nástupiště nepřesáhne 4 %.

Výška nástupní hrany nad vozovkou bude 200 mm. Před označником zastávky ve vzdálenosti 0,8 m bude osazen vizuálně kontrastní pás, který začíná u vodící linie a je ukončen 0,5 m od hrany nástupiště.

Šířka nástupiště byla navržena mezi 2 - 3 m. Podél vnější hrany bude osazen obrubník se zvýšením min 60 mm nad povrchem, čímž bude zajištěna přirozená vodící linie.

Podél nástupní hrany bude zřízen varovný pás, jehož šířka bude i s obrubníkem 0,5 m. Varovný pás vyznačuje vizuálně bezpečnostní odstup (nesmí zde být použita dlažba pro hmatové prvky).

Zastávky budou vybaveny přístřešky (viz. příloha B.3 – Vzorové schéma přístřešku). Při zhotovení základových patek v ochranném pásmu podzemních vedení inženýrských sítí, vzniká požadavek na rozebíratelnost konstrukce. V těchto případech dojde k upevnění konstrukce k patkám pomocí kotevních šroubů. U zastávky ve směru ke křižovatce Dolní – Jungmannova – Wonkova nemůže být lavička přístřešku založena pomocí patek z důvodu blízkosti podzemního vedení vodovodu. Lavička bude proto upevněna ke konstrukci přístřešku. Přístřešek této zastávky zasahuje do stávajícího svahu pod bytovým domem na p. č. 8001/9, proto je nutné zhotovení opěrného prvku délky 9,60 m a výšky 0,80 m nad povrchem. Ten bude proveden z betonových palisád.

Chodníky:

Nástupiště budou navazovat na stávající chodníky. Pro možnost přecházení mezi zastávkami bylo mezi křižovatkou Sázavská/Libická a zálivy navrženo místo usnadňující přecházení. Šířka stávající komunikace byla v tomto místě mezi obrubami zúžena na 6,50 m.

Osvětlení:

Celý prostor řešeného území je dostatečně osvětlen ze stávajících stožárů veřejného osvětlení.

2.2.2 Odvodnění

Odvodnění je řešeno spádováním k vodícímu proužku, odkud budou dešťové odpadní vody svedeny ke stávajícím vtokovým objektům kanalizace. Objem přítoku bude navýšen o plochu nových zpevněných ploch, tedy 280 m².

2.2.3 Dopravní značení

Dopravní značení je patrné z grafické přílohy C.5 – Dopravní situace.

2.2.4 Rozhledové poměry

Byly posouzeny rozhledové poměry přilehlých úrovnových křižovatek dle ČSN 73 6102 - Projektování křižovatek na pozemních komunikacích a rozhledové poměry na čekací plochu přechodu dle ČSN 73 6110 – Projektování místních komunikací.

Rozhledové trojúhelníky přilehlých úrovnových křižovatek byly posouzeny dle uspořádání „A“ pro vozidla skupiny „2“, pro rychlost na hlavní komunikaci 50 km/h. Posouzení rozhledových trojúhelníků pro vozidla skupiny „2“ je možné proto, že do dané oblasti je zakázaný vjezd nákladním automobilům mimo dopravní obsluhy, který je vyznačen svislou dopravní značkou „B4“ na vjezdech do řešené lokality.

Rozhledové trojúhelníky jsou zakresleny v grafické příloze C.5 – Dopravní situace Sázavská.

Všechny rozhledové poměry byly posouzeny jako dostatečné.

2.2.5 Požárně bezpečnostní řešení

Nejedná se o nadzemní stavbu, proto není nutné řešit požární úseky, požární riziko, únikové cesty a odstupové vzdálenosti. Stavbou nedojde k omezení přístupových cest k současným objektům.

2.2.6 Řešení vegetace a souvisejících terénních úprav

Nové násypy a zelené plochy kolem obrubníků budou ohumusovány a zatravněny.

2.2.7 Popis vlivů stavby na životní prostředí a jeho ochrana

Stavba nebude mít zásadní vliv na životní prostředí.

Zastavující autobusová doprava bude mít za následek mírné navýšení hladiny hluku, nicméně zlepšením obslužnosti MHD v dané lokalitě, může vést ke snížení intenzit IAD.

2.3 Zásady organizace výstavby

2.3.1 Napojení staveniště na stávající dopravní a technickou infrastrukturu

Přístup na staveniště bude možný ze stávajících místních komunikací.

2.3.2 Ochrana okolí staveniště a požadavky na související asanace, demolice, kácení dřevin

Stavba musí být prováděna tak, aby byl minimalizován negativní dopad na okolní prostředí. Stavební dozor investora musí zajistit, aby přilehlé pozemky stavby byly uvedeny do původního nebo smluvního stavu.

2.3.3 Maximální zábory pro staveniště (dočasné / trvalé)

Pro realizaci stavby dojde k dočasným záborům pozemků na parcelách uvedených v příloze A. Průvodní zpráva.

3. PŘÍLOHA B.2 – SOUHRNNÁ TECHNICKÁ ZPRÁVA - LIBICKÁ

3.1 Popis území stavby

3.1.1 Stávající ochranná a bezpečnostní pásma

Stávající inženýrské sítě:

- § Vedení NN (E.ON, Česká republika, s.r.o.)
- § Vedení VN (E.ON, Česká republika, s.r.o.)
- § Kabel veřejného osvětlení
- § Vodovod (Vodárenská akciová společnost, a.s.)
- § Kanalizace (Vodárenská akciová společnost, a.s.)
- § Telekomunikační síť (Česká telekomunikační infrastruktura a.s.)
- § Telekomunikační síť (Satt, a.s.)
- § Plynovod (RWE GasNet, s.r.o.)

3.1.2 Vliv stavby na okolní stavby a pozemky, vliv stavby na odtokové poměry v území

Stavba je umístěna podél stávajících komunikací v prostoru stávajících chodníků a zeleně a způsobí jejich přeložky, u zeleně zábor.

Stavba nebude mít negativní vliv na okolní stavby a pozemky.

Stavba vyvolá přeložku a rekonstrukci stávajícího vedení vodovodu a podzemního vedení vysokého napětí.

Stavbou dojde k navýšení přítoku do stávající kanalizace o novou plochu autobusového zálivu a nových chodníků a nástupišť. Jedná se o novou zpevněnou plochu 240 m².

3.1.3 Požadavky na asanace, demolice, kácení dřevin

Dojde k odstranění stávajících obrubníků a seříznutí asfaltové hrany v místě napojení stavby na stávající stav.

Zastávkový záliv linky MHD ve směru k ulici Revoluční zasahuje do stávajícího plotu, který odděluje pozemek na parcele č. 1430/1. Plot bude odstraněn a osazen nově podél přeloženého chodníku. Stavba způsobí odstranění stávajících křovin a dvou vzrostlých stromů (smrk stříbrný a tůje) na pozemku parcely č. 1430/1.



3.2 Celkový popis stavby

3.2.1 Popis stavby

Z důvodu bezpečnosti a plynulosti provozu byla navržena zastávka v obou směrech mimo jízdní pruh v samostatném autobusovém pruhu typu II (zálivová zastávka – bez fyzického oddělení). Pro umístění zastávky byl vybrán prostor před a za křižovatkou Libická / Revoluční / Komenského / Okružní na ulici Revoluční a Libická.

Zastávkové zálivy:

Na ulici Revoluční, před křižovatkou Libická / Revoluční / Komenského / Okružní, byl navržen záliv o šířce 3 m, který je oddělen od přilehlého jízdního pruhu vodícím proužkem šířky 0,50 m. Pro záliv byl navržen vyřazovací úsek délky 16,75 m a zařazovací úseky délky 10 m. Délka nástupní hrany je 12 m. Příčný sklon zálivu je navržen odvrácený od nástupní hrany o velikosti 2 %. Šířka jízdních pruhů komunikace zůstane nezměněna, tedy 3 m.

Na ulici Libická, před křižovatkou Libická / Revoluční / Komenského / Okružní, byl navržen záliv o šířce 3 m, který je oddělen od přilehlého jízdního pruhu vodícím proužkem šířky 0,50 m. Pro záliv byl navržen vyřazovací úsek délky 18 m a zařazovací úsek délky 12 m. Délka nástupní hrany je 12 m. Příčný sklon zálivu je navržen odvrácený od nástupní hrany o velikosti 2 %. Šířka jízdních pruhů komunikace zůstane nezměněna, tedy 3 m.

Nástupiště:

Začátek zastávky bude vyznačen svislou dopravní značkou IJ4b na označníku zastávky.

Povrch nástupiště bude rovný, neklouzavý s příčným sklonem 0,5 – 2,0 % se spádem ke komunikaci. Podélný sklon nástupiště nepřesáhne 4 %.

Výška nástupní hrany nad vozovkou bude 200 mm. Před označníkem zastávky ve vzdálenosti 0,8 m bude osazen vizuálně kontrastní pás, který začíná u vodící linie a je ukončen 0,5 m od hrany nástupiště.

Šířka nástupiště byla navržena 2 m. Podél vnější hrany bude osazen obrubník se zvýšením min 60 mm nad povrchem, čímž bude zajištěna přirozená vodící linie.

Podél nástupní hrany bude zřízen varovný pás, jehož šířka bude i s obrubníkem 0,5 m. Varovný pás vyznačuje vizuálně bezpečnostní odstup (nesmí zde být použita dlažba pro hmatové prvky).

Zastávky budou vybaveny přístřešky (viz. příloha B.3 – Vzorové schéma přístřešku). Při zhotovení základových patek v ochranném pásmu podzemních vedení inženýrských sítí, vzniká požadavek na rozebíratelnost konstrukce. V těchto případech dojde k upevnění konstrukce k patkám pomocí kotevních šroubů.

Chodníky:

Nástupiště budou navazovat na stávající chodníky. Pro možnost přecházení komunikace byla v prostoru křižovatký Libická / Revoluční / Komenského / Okružní navržena úprava stávajících

míst umožňujících přecházení. Na rameni křižovatky ulice Libická byl navržen nový přechod pro chodce, protože zde dochází k větší intenzitě přecházejících chodců, především studentů. Šířka stávající komunikace byla v tomto místě mezi obrubami zúžena na 6,50 m.

3.2.2 Osvětlení

Celý prostor zastávek je dostatečně osvětlen ze stávajících stožárů veřejného osvětlení. Stavbou dojde ke zrušení jednoho sloupu veřejného osvětlení. Ten bude přeložen do nové polohy.

Nově navržený přechod pro chodce je z důvodu bezpečnosti navrženo přisvítit dvěma svítidly.

Osvětlení je řešeno v rámci samostatného stavebního objektu – Veřejné osvětlení.

3.2.3 Přeložka plotu

Zastávkový záliv linky MHD ve směru k ulici Revoluční zasahuje do stávajícího plotu, který odděluje pozemek na parcele č. 1430/1. Plot bude odstraněn a osazen nově podél přeloženého chodníku. Proveden bude se stávajícími parametry. Dojde ke zřízení podezdívky z betonových tvarovek, výšky do 60 cm nad povrchem chodníku. Na ni bude osazen drátěný plot, ukotvený sloupky. Jejich výška bude 1,1 m nad podezdívkou a vzájemná vzdálenost zhruba 2 m. Plot bude přerušen v místě přístřešku. Dojde ke zřízení branky, v návaznosti na chodník na parcele č. 1430/1.

3.2.4 Přeložka podzemního vedení vysokého napětí – investor E.ON, Česká republika, s.r.o.

Z důvodu umístění zastávkového zálivu na ulici Libická, dojde spolu s přeložkou stávajícího chodníku k přeložce podzemního vedení vysokého napětí, které se v chodníku nachází. Při provádění je nutné dodržet ČSN 73 6005 Prostorová úprava vedení technického vybavení a ostatní související technické normy a předpisy a požadavky správce vedení - E.ON, Česká republika, s.r.o.

3.2.5 Rekonstrukce vodovodu ul. Revoluční v souvislosti s vybudováním zastávek - investor SVK Žďársko

V zájmovém území stavby se v současné době nachází stávající zařízení v majetku SVK Žďársko a ve správě VAS - potrubí vodovodních řadů DN 200 LT a DN 100 LT a DN 80 LT, včetně jejich ovládacích prvků – hydrantů, šoupat, uzávěrů vodovodních přípojek, armaturní šachty.



Obr.: armaturní šachta na p.č. 1389

Rekonstrukce proběhne ve stávající strase. Rozsah je patrný z grafické přílohy C.2 – Koordinační situace – Libická.

3.2.6 Odvodnění

Odvodnění je řešeno spádováním k vodícímu proužku, odkud budou dešťové odpadní vody svedeny ke stávajícím vtokovým objektům kanalizace. Objem přítoku bude navýšen o plochu nových zpevněných ploch, tedy 240 m².

3.2.7 Dopravní značení

Dopravní značení je patrné z grafické přílohy C.3 – Dopravní situace.

3.2.8 Rozhledové poměry

Byly posouzeny rozhledové poměry přilehlých úrovnových křižovatek dle ČSN 73 6102 - Projektování křižovatek na pozemních komunikacích a rozhledové poměry na čekací plochu přechodu dle ČSN 73 6110 – Projektování místních komunikací.

Rozhledové trojúhelníky přilehlých úrovnových křižovatek byly posouzeny dle uspořádání „A“ pro vozidla skupiny „2“. Posouzení rozhledových trojúhelníků pro vozidla skupiny „2“ je možné proto, že do dané oblasti je zakázán vjezd nákladním automobilům mimo dopravní obsluhu, který je vyznačen svislou dopravní značkou „B4“ na vjezdech do řešené lokality.

Vlivem směrového oblouku při průjezdu vozidla křižovatkou po hlavní komunikaci a vlivem nutnosti dát přednost v jízdě vozidly jedoucími po vedlejších pozemních komunikacích je

skutečně dosažitelná rychlost vozidel odpovídající délkám vynesných rozhledových trojúhelníků.

Rozhledové trojúhelníky jsou zakresleny v grafické příloze C.3 – Dopravní situace Libická. Všechny rozhledové poměry byly posouzeny jako dostatečné.

3.2.9 Požárně bezpečnostní řešení

Nejedná se o nadzemní stavbu, proto není nutné řešit požární úseky, požární riziko, únikové cesty a odstupové vzdálenosti. Stavbou nedojde k omezení přístupových cest k současným objektům.

3.2.10 Řešení vegetace a souvisejících terénních úprav

Zelené plochy kolem obrubníků budou ohumusovány a zatravněny.

3.2.11 Popis vlivů stavby na životní prostředí a jeho ochrana

Stavba nebude mít zásadní vliv na životní prostředí.

Zastavující autobusová doprava bude mít za následek mírné navýšení hladiny hluku, nicméně zlepšením obslužnosti MHD v dané lokalitě může mít za následek snížení intenzit IAD.

3.3 Zásady organizace výstavby

3.3.1 Napojení staveniště na stávající dopravní a technickou infrastrukturu

Přístup na staveniště bude možný ze stávajících místních komunikací.

3.3.2 Ochrana okolí staveniště a požadavky na související asanace, demolice, kácení dřevin

Stavba musí být prováděna tak, aby byl minimalizován negativní dopad na okolní prostředí. Stavební dozor investora musí zajistit, aby přilehlé pozemky stavby byly uvedeny do původního nebo smluvního stavu.

3.3.3 Maximální zábory pro staveniště (dočasné / trvalé)

Pro realizaci stavby dojde k dočasným záborům pozemků na parcelách uvedených v příloze A. Průvodní zpráva.